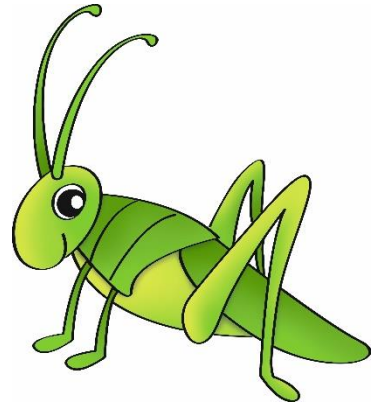


Das  
Waldkindergarten

Grashüpfer



ABC

# Herzlich Willkommen

Liebe Eltern,  
wir begrüßen Sie ganz herzlich  
bei uns im



Mit diesem kleinen Waldkindergarten ABC erhalten sie wichtige Informationen rund um den Kindergartenalltag. Wir freuen uns auf eine entspannte gemeinsame Zeit mit Ihnen und Ihren Kindern.

Ihr Grashüpfer team



### **Adresse der Einrichtung**

Waldkindergarten Grashüpfer, Bucherstr. Nähe Sportplatz 90559 Burgthann Ezelsdorf

### **Alter der Kinder**

Wir betreuen ihre Kinder im Alter von 2,5 Jahren bis Schuleintritt

### **Allergie**

Im Elternfragebogen dürfen sie uns die Allergien und oder Lebensmittelunverträglichkeiten mitteilen oder wenn sich etwas ändert.

### **Anwesenheit**

Es ist wichtig, dass Sie Ihr Kind bis 8:25 Uhr in den Kindergarten bringen, denn da beginnt unsere Kernzeit, die wir mit dem Morgenkreis beginnen. Ein Zu-Spätkommen stört zum einen unseren Ablauf und erschwert Ihrem Kind ggf. auch sein Ankommen in der Gruppe. Ein regelmäßiger Besuch in der Einrichtung fördert die aktive Teilnahme am Gruppengeschehen und das Knüpfen sozialer Kontakte.

### **Abwesenheit**

Sollte Ihr Kind am Vormittag einen Arztbesuch (U-Untersuchungen etc...) haben, können Sie uns in der Kita- App Bescheid geben.

### **Aufsichtspflicht**

Die Aufsichtspflicht beginnt, wenn das Kind persönlich in der Einrichtung übergeben wurde und endet, wenn Sie Ihr Kind in der Einrichtung abholen. Bei Veranstaltungen im Waldkindergarten haben die Eltern die Aufsichtspflicht. Die Kinder sind während der Betreuungszeit über uns unfallversichert.

### **Aufnahmedatum**

Über das Anmeldeportal „little bird“ können Sie Ihr Kind ganzjährig anmelden. Gerne möchten wir Sie vorab kennenlernen.

### **Ausweichunterkunft bei Sturm und Unwetterwarnung**

Bei Sturm und Unwetterwarnung gehen wir uns Dorfgemeinschaftshaus Martin Luther Platz 7, 90559 Burgthann Ezelsdorf.

## **Abholzeiten**

Es gibt zwei Abholzeiten

1. 12:45 -13:00 Uhr
2. 13:30-14:00



## **Beschriften**

Es ist wichtig, dass **ALLE** Kleidungsstücke gut sichtbar und leserlich mit Namen versehen werden. Für Kleidung, die wir nicht zuordnen können, gibt es eine Fundkiste.

➡ siehe auch Kleidung, Wechselkleidung, Fundkiste

## **Bildungsauftrag**

Nach dem Kindertagesstätten Gesetz des Landes Bayern haben Kindergärten einen eigenen Betreuungs-, Erziehungs- und Bildungsauftrag. Die Kinder werden in den unterschiedlichsten Bereichen gefördert und weitergebildet. Diese sind unter anderem die Spracherziehung, mathematische Bildung, Bildung von sozialen Fähigkeiten und emotionale Erziehung. Festgeschrieben ist alles im Bayerischen Bildungs- und Erziehungsplan, der unserer Arbeit zugrunde liegt.

## **Betreuungszeiten**

Unsere Öffnungszeiten sind von 7:30 bis 14 Uhr.

## **Bring- und Abholsituationen**

Wir bitten Sie die Bring- und Abholzeiten einzuhalten. Für unsere Arbeit ist es hilfreich, wenn wir hierbei über besondere Vorkommnisse oder Schwierigkeiten, die sich am Wochenende oder am Morgen/Abend ereignet haben, unterrichtet werden. Umgekehrt geben wir bei der Abholung Rückmeldung über alle wichtigen Vorkommnisse des Tages in Bezug auf Ihr Kind.

## **Brotdose**

Eine gute Brotdose sollte folgende Eigenschaften aufweisen

- Leicht und bruchstark und für Kinderhände leicht zu öffnen
- Dicht und mit Trennfächern versehen
- Wiederverwertbar und leicht zu reinigen

Inhalt: gesund (Siehe Frühstück)

### **Bauwagen**

Uns stehen 3 Bauwägen zur Verfügung. ein Aufenthalts-, ein Küchen- und ein Werkzeugbauwagen. Der Aufenthaltsbauwagen bietet uns in der kalten Jahreszeit Schutz vor Kälte und Nässe und jedes Kind hat sein eigenes Garderobenfach für Wechselkleidung.

### **Bio- Komposttoilette**

Auch kleine Waldkinder müssen aufs WC, wir haben eine Bio Komposttoilette.

### **Beeren**

Die Kinder lernen den Umgang mit den Beeren, Pilzen und Kräutern des Waldes kennen und nach Rücksprache mit dem Personal dürfen sie manches probieren und verschiedene Kräuter und Früchte werden verarbeitet z.B. Holunder zu Gelee, Getränken und Löwenzahn zu Salben

### **Bringzeit**

7:30 -8:25 Uhr



### **Draußen sein**

Wir sind bei jedem Wetter draußen und erleben jede Jahreszeit hautnah



### **Eingewöhnung**

Der Eintritt in den Kindergarten ist ein besonderer Einschnitt in das Leben des Kindes. Deshalb wollen wir diesen so sanft wie möglich gestalten. Wir gewöhnen in Anlehnung nach dem Berliner Modell ein, jedoch sehr individuell nach Kind und Familie.

### **Entwicklungsgespräche**

Im Geburtsmonat des Kindes findet im Kindergarten das jährliche Entwicklungsgespräch statt.

## **Erziehungspartnerschaft**

Eine gute Zusammenarbeit zwischen den Eltern und der Kita ist unabdingbare Basis einer qualitativ hochwertigen pädagogischen Arbeit am Kind.

Grundlagen dafür sind eine vertrauensvolle, offene Atmosphäre, gegenseitige Akzeptanz, Toleranz und Wertschätzung, ein kontinuierlicher Austausch zwischen den Eltern und dem Fachpersonal, konstruktive Klärung von Meinungsverschiedenheiten, unterschiedlichen Anforderungen, Konflikten und Krisen.

## **Elternbeirat**

Am Anfang des Kindergartenjahres wählen die Eltern einen Elternbeirat, der eine vermittelnde Funktion zwischen Eltern und dem Kindergartenpersonal hat. Wir freuen uns über aktive Mitarbeit und bitten Sie, die Gelegenheit zum gemeinsamen Gespräch immer wieder zu nutzen.

## **Essen**

Die Kinder benötigen für das Frühstück und das Mittagessen eine gesunde Brotzeit, die sie leicht und selbständig essen können. Warmes Mittagessen gibt es nicht.

## **Eingangsschranke/ Eingangstüre am Bauwagen**

Unsere Türe ist eine Eingangsschranke die sich um 8:25 Uhr schließt. Nach dem Morgenkreis öffnet sie sich wieder und „Zuspätkommende“ dürfen dann in den Kindergarten.

## **Elterndienst**

Jede Familie hat ca. zwei Mal im Jahr Wochendienst. In dieser Woche wird jeden Tag der Kanister mit Frischwasser, sowie Obst für die ganze Gruppe mitgebracht. Am Ende der Woche werden schmutzige Handtücher zum Waschen mitgenommen.

Im Laufe eines Kindergartenjahres sind pro Familie 10 Arbeitsstunden zur Geländepflege beizutragen. Sollte es einzelnen Eltern nicht möglich sein, sich einzubringen, wird eine Abstandszahlung von 100€ pro Jahr fällig. Diese wird am Ende des Kindergartenjahres eingezogen.

## **Elternbeiträge**

Die Beiträge werden am Anfang des Monats per Lastschriftverfahren eingezogen. Um kostenpflichtige Rückbuchungen zu vermeiden, achten Sie bitte auf

ausreichende Deckung Ihres Kontos. Änderungen der Bankverbindung bitten wir zeitnah mitzuteilen. Geschwisterkinder erhalten 10 Prozent Ermäßigung.



## **Frühstück**

Nach dem Morgenkreis starten wir mit einem gemeinsamen Frühstück. Dies findet je nach Wetterlage im Bauwagen, draußen oder im Tipi statt.

Als Frühstück wünschen wir uns belegtes Brot, Brezen Käse, Käsewürfel Würstchen (Wiener, Bratwurst, Salami,)

Obst, Gemüse, Nüsse, Trockenfrüchte.

**Als Getränke haben sich bewährt:** Wasser, Tee oder dünne Saftschorlen im Winter sollten es warme Getränke sein.

## **Freispiel**

Das Spiel hat eine enorme Bedeutung für die menschliche Entwicklung und stellt die wichtige Tätigkeit im Leben eines Kindes dar. Es hat eine zentrale Funktion für die allgemeine motorische, kognitive und soziale Entwicklung der Kinder und für die Bewältigung spezifischer Probleme. Es dient dem Aufbau der Persönlichkeit und ist die Basis für den Erwerb von Lerninhalten.

**Spielen ist also eine Grundvoraussetzung für eine gesunde Entwicklung.**

**Wir legen sehr viel Wert auf das Freispiel.**

Freispiel bedeutet, dass das Kind im Mittelpunkt steht und selbst entscheidet, was, wo und mit wem es spielt. Dabei entdecken die Kinder sich selbst und erkennen ihre eigenen Möglichkeiten und Grenzen. Sie können ganz frei ihren Bedürfnissen nachgehen und erleben sich als selbstwirksam. Dabei werden auch die Kontakte der Kinder untereinander gefördert. Beim Aushandeln von Spielideen und während sie einander helfen, entwickeln sie ihre sozialen Fähigkeiten und können voneinander lernen.

## **Fundkiste**

Alle nicht beschrifteten Kleidungsstücke werden in einer Fundkiste gesammelt. Daher bitte immer **ALLES beschriften.**



## **Geburtstag**

Der Geburtstag ist ein besonderer Festtag. Das Kind steht einen ganzen Tag im Mittelpunkt. Für jedes Kind gibt es eine „GeburtstagsKoffergeschichte, wir singen Lieder, lassen die Geburtstagsrakete steigen und es gibt ein kleines Geschenk. Das Geburtstagskind darf eine Kleinigkeit zum Essen mitbringen (Kuchen, Brezen etc.) Bitte in der Kiga App informieren, sodass die Brotzeit der anderen Kinder reduziert werden kann.



## **Homepage**

[www.waldkindergarten-grashuepfer.de](http://www.waldkindergarten-grashuepfer.de)

## **Hauschuhe**

Jedes Kind braucht für den Aufenthalt im Bauwagen Hausschuhe. Bitte beschriften.

## **Haftung**

Für den Verlust und die Beschädigung der hinterlegten Ersatzkleidung und sonstiges Eigentum der Kinder wird keine Haftung übernommen. Dies gilt auch für mitgebrachtes Spielzeug. Es wird empfohlen, alle Gegenstände mit dem Namen des Kindes zu kennzeichnen.



## **Informationen**

Informationen, Termine und sonstige Mitteilungen werden in unserer Kikom App weitergegeben.

Am Anfang des Kindergartenjahres werden die Jahrestermine und die Elterndienstlisten in einer E-Mail verschickt.





## **Jahreszeiten und Jahreskreis**

Die Kinder erleben die Jahreszeiten hautnah. Sie spüren den Wind, die Sonne den Schnee und den Regen.

Im Jahreskreis erleben wir die vorgegebenen Feste wie z.B. Erntedank, Weihnachten, Ostern, Mutter/Vatertag und unser Jahresthema.



## **Kikom-App**

Jede Familie bekommt einen Zugangscode zu unserer App. Diese unterstützt uns in der Kommunikation zwischen unserer Einrichtung und Ihnen als Eltern.

Natürlich ersetzt dies nicht die gewohnten „Wald und Wiesengespräche“.

## **Kleidung**

Wetterentsprechende Kleidung ist im Wald sehr wichtig. Es spielt sich nicht schön, wenn das Kind friert oder nass ist. Wichtig sind auch die Wechselsachen im Bauwagen der Jahreszeit anzupassen und zu beschriften.

➡ Siehe auch Wechselkleidung

## **Konzeption**

Unsere Konzeption finden Sie auf unserer Homepage oder in der Kikom App. Sie wird regelmäßig überarbeitet. In dieser geben wir Auskunft, was uns wichtig ist und welche Ziele wir verfolgen.

## **Krankheiten**

Kinder mit ansteckenden Krankheiten (Schlechter Allgemeinzustand, Schmerzen oder starke Müdigkeit, Hautausschlag an den Händen UND Bläschen im Mund, Durchfall, Übelkeit oder Erbrechen in den letzten 24 Stunden, erschöpfender Husten, Fieber (> 38,5 Grad Celsius) in den letzten 24 Stunden) dürfen eine Kita gemäß den Empfehlungen des Berufsverbands der Kinder- und Jugendärztinnen nicht besuchen. Dies gilt selbstverständlich auch für unsere Einrichtung.

Bitte melden Sie Ihr Kind telefonisch oder über die App ab.

Falls ein Kind während des Kigaaufenthalts erkrankt, werden die Eltern telefonisch informiert und das Kind muss ggf. zeitnah abgeholt werden.

Eine Belehrung nach dem Infektionsschutzgesetz erhalten die Eltern mit den Vertragsunterlagen. Bei einigen Krankheiten (Scharlach, Windpocken Masern) sind wir verpflichtet, das Gesundheitsamt zu informieren.

### **Kritik**

Kritik hilft dem Kindergarten, sich positiv weiterzuentwickeln.

Jährlich wird in der Einrichtung eine Evaluation in Form einer Elternbefragung durchgeführt. Hier gibt es für die Eltern die Möglichkeit, konstruktive Kritik oder auch Lob an dem Kindergarten heranzutragen

Aber auch sonst haben die Eltern und Kinder jederzeit die Möglichkeit, uns Beschwerden, Anregungen und Mitteilungen zukommen zu lassen. Das Team nimmt jede Rückmeldung ernst und bespricht und berät sich darüber.

### **Kräuter**

Die Kinder lernen den Umgang mit den Kräutern, kennen und nach Rücksprache mit dem Personal dürfen sie manches probieren und verschiedene Kräuter und Früchte werden verarbeitet

### **Kooperation**

Wir arbeiten zusammen mit:

- Jugendamt / Landratsamt
- Gesundheitsamt
- Kinderarzt
- Logopädin und Ergotherapeutin
- Beratungsstellen
- Grundschulen
- Andere Waldkindergärten (Regionaltreffen, Fachtagung des Landesverbandes)
- Für Schüler/-innen der Berufsfachschule und Fachschule für Sozialpädagogik stellt der Waldkindergarten Praktikantenplätze zur Verfügung.



## **Lernen**

Viele Eltern fragen sich: „Lernt mein Kind denn auch genug, wenn es immer „nur“ spielen darf? Bastelt mein Kind im Waldkindergarten genug, um feinmotorisch fit für die Schule zu sein?“ Diese Fragen sind berechtigt, doch sie zeigen zugleich, wie sehr der Mensch sich inzwischen von der Natur entfernt hat. Man nimmt an, dass Spielen und Lernen getrennt voneinander stattfinden oder dass Kinder mit vorgefertigtem „Lernspielzeug“ besser lernen als durch selbstbestimmtes Auseinandersetzen mit Naturmaterialien. Wir im Waldkindergarten sind vom Gegenteil überzeugt! Darüber hinaus konnten Untersuchungen schon längst zeigen, dass Kinder in Waldkindergärten weit bessere grobmotorische und mindestens genauso gut entwickelte feinmotorische Fähigkeiten besitzen, wie Kinder in Indoorkindergärten.

Im letzten Kindergartenjahr werden im Rahmen des Vorschulprojektes die bereits gemachten Erfahrungen vertieft.

➡ Siehe Vorschule



## **Morgenkreis**

Der Morgenkreis ist ein wichtiger Bestandteil des Tages.

Am ausgewählten Platz (draußen, im Bauwagen oder Tippi) beginnt der Tag mit der Begrüßungsrunde. Am Kalender werden Tag, Datum, Monat usw. eingestellt. Es wird geschaut: „Wer ist heute alles da, wer fehlt in unserem Kreis und wie viele sind wir heute?“ Es werden Fragen gestellt und so ergeben sich erste Gespräche. Jahreszeitliche Lieder, Gedichte und Spiele folgen.

Anschließend wird gemeinsam überlegt: „Was unternehmen wir heute?“

## **Musik**

Wir singen gerne. Im Morgenkreis werden Lieder gesungen, Klanggeschichten werden mit selbstgebauten Instrumenten begleitet.

Unser Favorit ist das Lied: Waldkind

## **Matsch**

Das Kindergartengelände ist sehr lehmig und an besonders nassen Tagen werden die Kinder vermascht heimkommen.

## **Mittagessen**

Wir bieten **kein** warmes Mittagessen an. Die Kinder essen das mitgebrachte Essen aus ihrer Dose.



## **Name**

Bitte beschriften Sie alles mit den Namen des Kindes (Rucksack, Hausschuhe, Spielsachen Dosen, Getränkeflaschen Ersatzkleidung etc...)

## **Notfallblatt**

Bitte geben sie uns Ihre Telefonnummer, wo wir sie im Notfall telefonische erreichen können. Fügen Sie auch andere Bezugspersonen hinzu, falls wir sie nicht erreichen können.



## **Obst und Gemüse**

Jede Familie bringt im Wochendienst frisches Obst und Gemüse mit. Dieses wird frisch aufgeschnitten und täglich angeboten.

## **Ordnung und Hygiene**

Ordnung gibt Halt und Sicherheit. Im Tagesablauf gibt es Rituale, dazu gehört das Aufräumen und das Händewaschen. Jedes Kind hat sein eigenes Handtuch. Jeden Tag bekommen wir frisches Wasser und die Kinder können jederzeit ihre Hände mit Wasser und Seife waschen.



## **Personal**

Unsere Einrichtung ist personell gut besetzt. In der Regel sind 3 Fachkräfte am Platz.

## **Pädagogische Haltung**

Unsere pädagogische Haltung ist geprägt von Empathie, Einfühlungsvermögen, Akzeptanz und Transparenz. Jedes Kind ist einzigartig, individuell und wertvoll.

## **Pünktlichkeit**

Wir sind von 7:30-14 Uhr für Sie und Ihr Kind da

Ein uns sehr wichtiges Ritual ist der Morgenkreis, er bietet nicht nur eine wertvolle Gelegenheit für soziales Miteinander und Gemeinschaftsbildung, sondern dient als wichtiger Start in den Tag, indem wir uns gemeinsam auf bevorstehende Aktivitäten vorbereiten und den Tagesablauf besprechen.

Eine pünktliche Ankunft ermöglicht es den Kindern, sich in Ruhe zu verabschieden und sich auf den Tag einzustimmen und von Anfang an aktiv am Programm teilzunehmen.

Um 14 Uhr endet für Ihr Kind der Kindergartenalltag.

## **Portfolio**

Für uns ist es wichtig, die Entwicklung und die Lernschritte transparent zu gestalten. Jedes Kind hat eine Portfoliomappe mit vielen Fotos aus seiner gesamten Kindergartenzeit, die es zum Schuleintritt mit nach Hause nehmen darf

Einmal im Jahr (September) werden 15 Euro Fotogebühr per Lastschriftverfahren eingezogen.



## **Regeln**

Um eine sichere und unterstützende Umgebung zu schaffen sind klare Regeln wichtig. Sie geben uns ein Gefühl von Ordnung und Sicherheit und machen den Tagesablauf überschaubar.

Ein paar Waldregeln sind

- Wir frühstücken gemeinsam
- Wenn wir unterwegs sind, warten wir am Haltepunkt
- Wir räumen gemeinsam auf
- Wir gehen respektvoll miteinander um

## **Rituale**

Rituale wie z. B. der Morgenkreis, gemeinsames Aufräumen, die Geburtstagsfeier etc., bieten den Kindern eine verlässliche Struktur und Routine im Tagesablauf, was Ihnen Sicherheit und Stabilität vermittelt.

Im gemeinsamen Tun wird das Wir Gefühl gestärkt, Ausdauer und Konzentration werden gestärkt und auf spielerische Weise werden verschiedene Lerninhalte vermittelt.

## **Rucksack**

- Mit Brustgurt (evtl. extra dazukaufen)
- Leicht zu öffnen
- Nicht zu groß und nicht zu schwer
- Regendicht
- Gut gekennzeichnet  
(Namen des Kindes und auffälliges Erkennungszeichen anbringen)



## **Spielzeug**

Das Mitbringen von eigenem Spielzeug in den Kindergarten kann für Kinder eine Möglichkeit sein, sich sicherer zu fühlen und eine Verbindung an zu Hause zu bewahren. Es kann jedoch auch zu Konflikten führen, wenn Kinder ihr Spielzeug nicht teilen wollen. Deshalb unsere Regel.

- Pro Kind nur ein Spielzeug, nicht zu klein (keine Legoteile)
- Das Kind ist selbst verantwortlich für sein Spielzeug

## **Schnuppertag**

An einem Vormittag besucht die neu aufgenommene Familie den Waldkindergarten. Sie lernen die Kindergruppe und die Erzieher kennen und erste Kontakte können geknüpft werden. Es können Fragen gestellt werden, die wir natürlich gerne beantworten

## **Schließzeiten**

Schließzeiten werden zu Beginn des Kindergartenjahres bekanntgegeben.



## **Tagesablauf**

7.30 – 8.25 Uhr Bringzeit

Bis spätestens 8.25 Uhr sollte jedes Kind im Kindergarten angekommen sein.

Sollte jemand krank sein oder verspätet kommen, müssen die Erzieher per KigaApp informiert werden.

8.30 – ca. 9.00 Uhr Morgenkreis

9.00 – ca. 9.30 Uhr Frühstück

9.30 – ca.12.00 Uhr Freispielzeit oder Projektzeit

12.00 – 12.30 Uhr Mittagessen

12.45 – 13.00 Uhr 1. Abholzeit

13.30 - 14.00 Uhr 2. Abholzeit

## Träger

Der Träger des Waldkindergartens ist die gemeinnützige Grashüpfer UG (haftungsbeschränkt).

Ansprechpartner: Claudia Schraml

Rennbühlweg 45, 92318 Neumarkt, Tel: 09181/5129535



## Vorschule

„Vorschule“ beginnt mit dem Eintritt in den Kindergarten. Alles, was ihr Kind lernt, dient der Vorbereitung auf die Schule. Im letzten Kindergartenjahr werden aus den Kindern die „schlauen Füchse“. Einmal in der Woche lernen sie in spielerischer Weise

- Mathematische Kenntnisse (Rechts und Links, Zahlenraum 1 – 10)
- Phonologische Bewusstheit (Reime, Anlaute und Silben hören und erkennen)
- Arbeitsaufträge erfassen und umsetzen → Handlungsplanung, z.B. Blatt einkleben, Arbeitsplatz aufräumen

Zusätzlich dürfen die „schlauen Füchse“ ihre Schule besuchen und an der Winter- und Sommerolympiade teilnehmen.

In den letzten Monaten der Kindergartenzeit unternehmen die Vorschulkinder einen Ausflug und werden zum Schluss mit einem Fest verabschiedet.





### **Wickelkinder**

Wir haben eine Wickelkommode. Jedes Kind darf in seinem Tempo „sauber“ werden. Die Eltern bringen Windeln, Feuchttücher und Windelbeutel mit Namen versehen mit.

### **Wechselkleidung**

Jedes Kind braucht ausreichend wetterentsprechende Wechselkleidung. Bitte kontrollieren Sie Ihr Fach regelmäßig und füllen es auf und bitte alle Kleidungsstücke mit Namen beschriften.



### **Zecken**

Auch bei uns gibt es diese kleinen Krabbeltierchen.

Die Entfernung von Zecken sollte schnell und sorgfältig erfolgen, um das Risiko von Infektionen zu minimieren.

Nach Einwilligung der Eltern entfernen wir die Zecke, kennzeichnen die Bissstelle und kleben sie auf ein Mitteilungsblatt. Die Eltern werden informiert, mit der Bitte die Stelle zu kontrollieren.

### **Zusammenarbeit mit den Eltern**

Wir wünschen uns einen respektvollen, vertrauensvollen und transparenten Umgang miteinander zum Wohle der uns anvertrauten Kinder.

# Waldkindergarten Grashüpfen

Bucher Str. Nähe Sportplatz

90559 Burgthann Ezelsdorf

09181/5129535

E-Mail [info@waldkindergarten-grashuepfer.de](mailto:info@waldkindergarten-grashuepfer.de)

[www.waldkindergarten-grashuepfer.de](http://www.waldkindergarten-grashuepfer.de)

Platz für eigene Notizen

